

**CENTRUM PRE DETI A RODINY**  
**"Pre nový domov" o. z.,**

**Program Centra pre deti a rodiny**

Podľa §1 vyhlášky 103/2018 Z. z.

## Základné údaje o Centre pre deti a rodiny

(ďalej len „centrum“)

### a) Kontaktná adresa a telefónne číslo alebo iný kontaktný údaj centra

Adresa sídla: Centrum pre deti a rodiny  
Pre nový domov o. z.  
Nová 424/62  
919 61 Ružindol

Adresa prevádzky - administratíva: Kapitulská 459/17  
917 01 Trnava

IČO: 50101641

DIČ: 2120700846

Webová adresa: [www.prenovydomov.sk](http://www.prenovydomov.sk)

E-mail: [prenovydomov@prenovydomov.sk](mailto:prenovydomov@prenovydomov.sk)

Kontakty: Riaditeľ: +421 904 827 081,  
[riaditel@prenovydomov.sk](mailto:riaditel@prenovydomov.sk)

Sociálny pracovník: +421 948 975 891  
[socialna@prenovydomov.sk](mailto:socialna@prenovydomov.sk)

### b) Adresa miesta vykonávania opatrení alebo miest vykonávania opatrení, ak sa opatrenia vykonávajú vo viacerých budovách centra

Prevádzka organizácie, riaditeľ a odborný tím: Kapitulská 459/17  
917 01 Trnava

Maloleté deti v našom centre sú umiestnené výlučne v profesionálnych náhradných rodinách.

### **c) Účel centra podľa §45 ods. 1 písm.a) až d) zákona**

§45 ods.1 písm. a) opatrenia dočasne nahrádzajúcich dieťaťu jeho prirodzené rodinné prostredie alebo náhradné rodinné prostredie na základe rozhodnutia súdu o nariadení ústavnej starostlivosti, o nariadení neodkladného opatrenia alebo o uložení výchovného opatrenia,

### **d) Druh vykonávaných opatrení, ak účelom centra je vykonávanie**

Opatrení dočasne nahrádzajúcich dieťaťu jeho prirodzené rodinné prostredie alebo náhradné rodinné prostredie na základe rozhodnutia súdu o nariadení ústavnej starostlivosti, o nariadení neodkladného opatrenia alebo o uložení výchovného opatrenia (ďalej len „pobytové opatrenie súdu“)

V centre sa vykonávajú opatrenia na základe rozhodnutia súdu:

- o nariadení ústavnej starostlivosti
- o nariadení neodkladného opatrenia
- o uložení výchovného opatrenia

### **e) Forma vykonávania opatrení podľa §45 ods. 4 zákona, ambulantná, terénna, pobytová**

Opatrenia podľa §45, ods. 1, písm. a) sa v Centre vykonávajú pobytovou formou a to:

- v profesionálnych náhradných rodinách

### **f) Opis cieľovej skupiny centra**

Našími klientmi sú:

- deti na základe rozhodnutia súdu o nariadení ústavnej starostlivosti o nariadení neodkladného opatrenia a o uložení výchovného opatrenia
- plnoleté fyzické osoby, ktorými sú mladí dospelí po ukončení pobytového opatrenia súdu nadobudnutím plnoletosti dieťaťa
- žiadatelia o NRS

Cieľovou skupinou je zároveň aj biologická rodina dieťaťa, pre ktorú sú poskytované sociálne a psychologické intervencie. Starostlivosť o maloleté deti centrum zabezpečuje v PNR.

### **g) Dôvody vylučujúce vykonávanie opatrení v centre, ak centrum vykonáva opatrenia podľa §47, §48 a §59 ods. 1 písm. a) prvého bodu alebo tretieho bodu alebo písm. b) až d)**

Naše centrum sa špecializuje na starostlivosť a výchovu detí v prostredí profesionálnych náhradných rodín. CDR „Pre nový domov“ z priestorových dôvodov neprijíma s dieťaťom aj jeho rodiča, osobu, ktorá sa osobne stará o dieťa alebo inú blízku osobu dieťaťa.

Nemáme možnosť umiestniť mnohočlenné súrodenecké skupiny, nakoľko nemáme zriadené výchovné skupiny pre deti.

Starostlivosť zabezpečujeme výlučne v profesionálnych náhradných rodinách.

## **h) Celková kapacita centra**

Celková kapacita centra je 12 miest. Deti sa umiestňujú do profesionálnych náhradných rodín, ktoré vykonávajú povolanie vo svojich obytných priestoroch. Na adrese nášho sídla a prevádzky nie sú umiestnené deti. Priestory budú slúžiť na zabezpečenie administratívnych a odborných činností.

## **i) Opis vonkajších a vnútorných priestorov centra**

Prevádzkou centra "Pre nový domov" sú prenajaté priestory v polyfunkčnom dome na adrese: Kapitulská 459/17, 917 01 Trnava, ktoré sú využívané najmä ako zázemie pre zamestnancov (vykonávanie pracovnej činnosti, vedenie prípadových konferencií, supervízií, stretnutie odborného tímu s inými inštitúciami), sklad materiálu a pomôcok a archív pre vedenie spisovej dokumentácie.

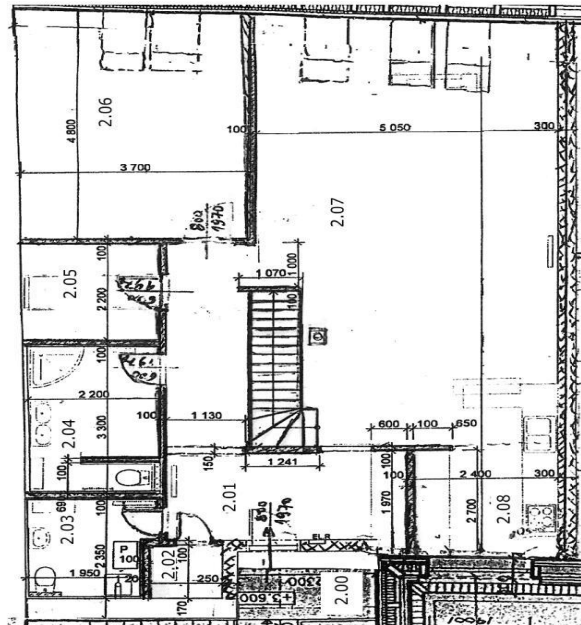
V priestoroch centra budeme realizovať prijatie dieťaťa do CDR a následné odovzdanie do osobnej starostlivosti PNR. Na adrese prevádzky centra budú prebiehať interakcie s dieťaťom v rámci prípravy dieťaťa do NRS, krátkodobé stretnutia s biologickou rodinou a dieťaťom a taktiež na adrese prevádzky bude dieťa odovzdané do osobnej starostlivosti rodiča, náhradného rodiča, po ukončení pobytovej formy starostlivosti dieťaťa na základe právoplatného rozhodnutia súdu.

### **Technický opis:**

Polyfunkčný dom je poschodový s obytným podkrovím postavený z tvaroviek YTONG a pálených tehál, omietnutý silikátovou omietkou. Strecha má sedlovú konštrukciu. Na vnútorných stenách je systémová omietka + maľba. Okná a vstupné dvere sú plastové, v priestoroch sa nachádzajú aj strešné okná. Na vykurovanie a ohrev TÚV slúži plynový závesný kotol. V dome sú realizované rozvody vody, kanalizácie, plynu, elektriny, klimatizácia, alarm s protipožiarnou signalizáciou a slaboprúdové siete ( dátové rozvody pre telefón, internet a TV, zvonček, vrátnik).

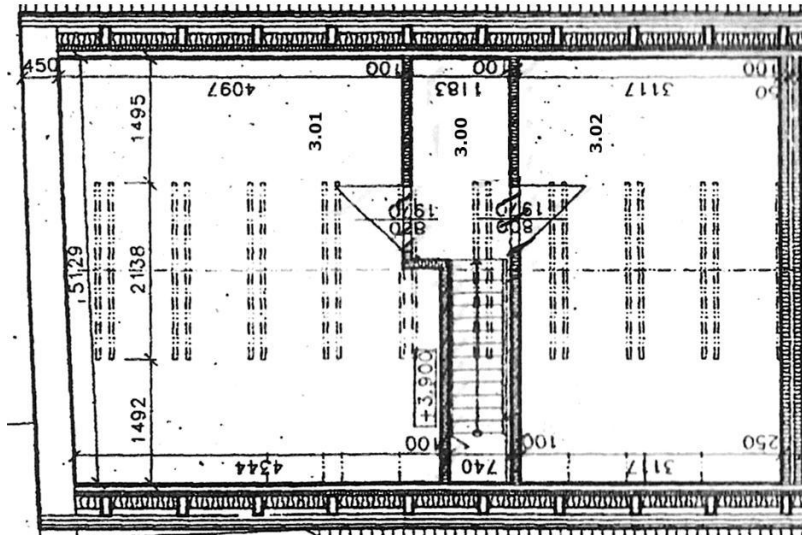
Prevádzka centra sa nachádza v 4 izbovom byte typu mezonet na druhom poschodí polyfunkčného domu s úžitkovou plochou 142,18 m<sup>2</sup>.

## Pôdorys prízemnia prevádzky na druhom poschodí:



Číslo	Miestnosť	Plocha (m <sup>2</sup> )	Účel miestnosti
2.00	podesta - vchod	2,80	vstup do priestorov CDR
2.01	chodba	7,43	chodba
2.02	sklad	1,12	hygienické a čistiace potreby + lekárnička
2.03	pracovňa + WC	4,58	pracovňa + zariadenie pre osobnú hygienu
2.04	kúpeľňa + WC	7,26	zariadenie pre osobnú hygienu
2.05	šatník	4,84	skladové priestory CDR
2.06	izba	17,76	herňa + kancelária psychológa
2.07	izba	44,68	spoločné stretávania sa, porady, supervízie...
2.08	kuchyňa	6,48	príprava rýchlo občerstvenia, kávy...
	<b>podlahová plocha</b>	<b>96,95</b>	

## Pôdorys podkrovia prevádzky na druhom poschodí:



Číslo	Miestnosť	Plocha (m <sup>2</sup> )	Účel miestnosti
3.00	schodisko z 2. poschodia	6,33	vstup do podkrovia
3.01	izba	21,60	kancelária - riaditeľ + garant
3.02	izba	17,30	kancelária - sociálny pracovník + archív
	<b>podlahová plocha</b>	<b>45,23</b>	

Deti, umiestnené v centre pre deti a rodiny na základe súdneho rozhodnutia sú umiestňované u zamestnancov centra, a to u profesionálnych náhradných rodičov v ich prirodzenom prostredí v rodinných domoch alebo bytoch. Všetky takto využívané byty a domy vyhovujú hygienickým a bezpečnostným podmienkam v zmysle platných právnych predpisov. Okrem iného je potrebné, aby spĺňali aj ďalšie kritériá:

Každé dieťa má vytvorené adekvátne podmienky na spanie, hru, trávenie voľného času, prípravy do školy, odloženie osobných vecí. Súčasťou adekvátnych podmienok je aj vytvorenie podmienok pre zabezpečovanie hygienických potrieb dieťaťa. PNR vo svojich domácnostiach dbajú na zvýšenú bezpečnosť detí zverených do ich starostlivosti. Bezpečnosť detí je kontrolovaná odborným tímom.

Súkromie detí je zachované tak, že aj PNR zverejňuje informácie týkajúce sa súkromia detí tretím osobám na základe splnomocnenia na zastupovanie vo všetkých veciach týkajúcich sa bežných úkonov súvisiacich s komplexnou starostlivosťou v rámci starostlivosti v PNR.

Bežným úkonom sa pritom rozumie sprevádzanie detí a mladých dospelých v oblasti zabezpečovania vzdelávania, zdravotnej starostlivosti. Všetky ostatné úkony, súvisiace s povahou vážnejšieho rozhodovania, ktoré majú charakter odborného zásahu - operácia, liečba, posudzovania školskej zrelosti, či zmeny školského zariadenia atď.... sú rozhodnutiami, ktoré prináležia biologickej rodine, odbornému tímu CDR v spolupráci s orgánom SPO a kurately, či ďalších zainteresovaných strán.

Splnomocnenie vydáva riaditeľ CDR a je platné do ukončenia starostlivosti o dieťa v PNR. Osobné údaje detí môžu poskytovať tretím stranám zamestnanci CDR, ktorí sú oprávnení pristupovať k osobným údajom dieťaťa (lekár, prokuratúra, polícia, súd, škola a pod.).

**j) Počet zamestnancov centra, štruktúra pracovných miest s uvedením dosiahnutého vzdelania zamestnancov podľa §4; ak centrum zabezpečuje odbornú pomoc alebo činnosť podľa §49 ods. 5 zákona, program centra obsahuje aj informáciu o zabezpečení tejto odbornej pomoci alebo činností inými odborníkmi**

Nakoľko centrum má v plnom rozsahu spĺňať požiadavky na odbornú spôsobilosť zamestnancov podľa §4 a §5 Vyhlášky č. 103/2018 Z. z. zamestnanecké pomery sú vytvárané na základe kvalifikačných požiadaviek pre jednotlivé pozície. Každá z pracovných pozícií má definovanú pracovnú náplň.

Zamestnanci v našom zariadení pracujú na nasledovných pracovných pozíciách:

- **odborný garant** - polovičný pracovný úväzok, vysokoškolské vzdelanie II. stupňa v odbore sociálna práca, vzdelanie a prax v zmysle zákona
- **riaditeľ** - plný pracovný úväzok, vysokoškolské vzdelanie II. stupňa
- **sociálny pracovník** - plný pracovný úväzok, vysokoškolské vzdelanie II. stupňa v odbore sociálna práca, vzdelanie a prax v zmysle zákona
- **psychológ** - plný pracovný úväzok, vysokoškolské vzdelanie II. stupňa v odbore psychológia, vzdelanie v zmysle zákona, splnené uznanie podmienky odbornej praxe § 82 ods. 4 zákona č. 305/2005 Z. z., zo dňa 24.07.2024

Odborný tím nášho zariadenia tvoria sociálny pracovník a psychológ. Toho času máme zabezpečených siedmych profesionálnych náhradných rodičov z toho jednu profesionálnu náhradnú rodinu na krátkodobé zastupovanie v nevyhnutných prípadoch (dovolenka, hospitalizácia, PN...)

Ak je v záujme dieťaťa potrebné zabezpečiť odbornú pomoc alebo činnosť podľa §49 ods. 5, zákona a nie je to v programe nášho centra, zabezpečí ju inou právnickou alebo fyzickou osobou, ktorá požadované odborné predpoklady spĺňa.

## **Centrum pri zabezpečovaní odbornej pomoci pri práci s dieťaťom môže využiť:**

- centrá poradenstva a prevencie (CPP),
- špecializované centrá poradenstva a prevencie (ŠCPP),
- špecializované zariadenia formou ambulantných služieb,
- zdravotnú starostlivosť formou psychoterapie u klinického psychológa (len pri vybraných deťoch),
- u detí, ktoré si vyžadujú špeciálne potreby odporúčané na základe pediatra, psychológa alebo neurológa, na základe odporúčaní týchto odborníkov v prípade potreby využívame služby pedopsychiatrov,
- pri pretrvávajúcom nepriaznivom psychickom stave dieťaťa (napr. samovražedné sklony, sebapoškodzovanie a pod.) využívame služby psychiatrických liečební s cieľom nastavenia vhodnej medikamentózneho liečby a realizovania terapií.

CDR má vypracovaný plán poskytovania supervízie pre odborný tím a plán supervízie pre profesionálnych náhradných rodičov, ktoré sa realizuje vždy v priestoroch CDR. Supervíziu pre zamestnancov a odborného tímu centra zabezpečujeme externými supervízormi.

### **k) Oboznámenie detí, rodičov a iných osôb s programom centra**

Program a činnosť centra je zverejnené na domovskej webovej stránke centra. Dieťa je po prijatí do centra oboznámené s programom a samotnou činnosťou centra prostredníctvom sociálneho pracovníka centra najneskôr v nasledujúci deň po prijatí dieťaťa. Oboznámenie dieťaťa s programom sa vykonáva s prihliadnutím na aktuálnu situáciu, v ktorej sa dieťa nachádza, takisto vzhľadom na jeho vek, intelekt a mentálne schopnosti. Ku každému dieťaťu pristupujeme osobitne. S programom centra sú oboznámení aj biologickí rodičia dieťaťa, príp. iné dotknuté fyzické osoby.

Profesionálni náhradní rodičia sú oboznámení s programom a činnosťou centra riaditeľom. Oboznámenie sa uskutočňuje na začiatku prijatia do pracovného pomeru a aktualizácia prebieha počas spoločných porád.

Mladí dospelí sú oboznámení s programom a činnosťou centra zväčša individuálne počas stretnutí s riaditeľom centra alebo zástupcami odborného tímu ústnou formou.

Potvrdením o oboznámení sa s programom rodič alebo iná fyzická osoba podpíše prehlásenie, že s programom centra bol riadne oboznámený a že programu a informáciám z neho vyplývajúci porozumel. O zásadných zmenách v programe centra sú deti, rodičia, iné dotknuté fyzické osoby, profesionálni náhradní rodičia a mladí dospelí včas oboznámení.

### **l) Metódy práce používané pri vykonávaní odborných činností s dieťaťom a jeho rodinou inými plnoletými fyzickými osobami, pre ktoré sa opatrenia vykonávajú a spôsob zapájania sa spolupracujúcich subjektov do odbornej práce centra**

#### **Z hľadiska sociálnej práce:**

- **Zber a analýza informácií** - pred príchodom dieťaťa do zariadenia odborný tím centra komunikuje po dohode so zástupcami príslušného odd. SPODaSK a získava informácie



a údaje o dieťati, jeho rodičoch, príbuzných a rodinnej situácii. Informuje sa o dôvodoch vyňatia dieťaťa z biologickej rodiny. Ďalej komunikuje so zástupcami zdravotníckeho zariadenia, samosprávy a biologickou rodinou.

Založenie a vedenie spisovej dokumentácie - Spisová dokumentácia sa priebežne dopĺňa a aktualizuje.

- **Prípadová - rodinná konferencia** - centrum do dvoch týždňov od umiestnenia dieťaťa zvoláva prípadovú konferenciu. Na prípadovej konferencii sa zúčastňujú zástupcovia centra, sociálny pracovník, riaditeľ centra, profesionálny rodič, psychológ, zástupcovia príslušného úradu práce odd. SPODaSK, biologickí rodičia prípadne iní blízki príbuzní. Účelom prípadovej konferencie je stanoviť cieľ sociálnej práce s dieťaťom a jeho rodinou.

Rozhovor - ktorý môže byť sociálno-poradenský, informačný, motivačný a uplatňuje sa podľa zamerania vo vzťahu k biologickej rodine, k samotnému dieťaťu, k PNR alebo iným spolupracujúcim subjektom.

- **Informačné poradenstvo** - dieťa má právo stretávať sa svojou biologickou rodinou, rodičmi, so súrodencami, a inými fyzickými osobami ku ktorým má dieťa blízky vzťah. Ak tieto osoby majú záujem s dieťaťom sa stretávať pravidelne mimo centra a dieťa bolo v ich starostlivosti sú povinní absolvovať informačné poradenstvo v rozsahu 3 hodín, kde budú poskytnuté informácie o dieťati - správanie, režim, lieky a pod., informácie o právach dieťaťa a o náhradnej osobnej starostlivosti. O absolvovaní informačného poradenstva sa vyhotoví písomný záznam. Centrum vyhotoví písomný záznam o fyzickej osobe, ktorá navštevuje dieťa v centre a prejavuje o neho záujem. ( biologický rodič, blízka osoba dieťaťa, starí rodičia).
- **Sociálna práca s biologickou rodinou dieťaťa** - spočíva v podpore kontaktov dieťaťa s biologickou rodinou, sociálno-poradenský rozhovor s rodičom dieťaťa, asistencia pri návštevách dieťaťa , návšteva v biologickej rodine.
- **Sanácia rodiny** - je jedným z kľúčových faktorov umožňujúcim, návrat dieťaťa do biologickej rodiny
- **Sprevádzanie** - sociálny pracovník centra môže pri riešení rôznych záležitostí ohľadom dieťaťa sprevádzať profesionálneho náhradného rodiča alebo aj mladého dospelého.
- **Návšteva dieťaťa v PNR** - sociálny pracovník centra minimálne 1x mesačne navštívi dieťa v PNR, vedie rozhovor s dieťaťom a PNR. Skontroluje vhodnosť podmienok v domácnosti, pomáha riešiť problémové situácie. V živote dieťaťa sa zameriava na pozitívne aspekty. PNR je v pravidelnom kontakte so sociálnym pracovníkom a psychológom centra a pravidelne konzultuje s nimi výchovné postupy pri práci s dieťaťom.
- **Nácvik zručností** - PNR vždy vedie dieťa k získavaniu a zdokonaľovaniu praktických a sociálnych zručností k ohľadom na aktuálne vývinové štádium maloletého dieťaťa.

- **Podpora procesu osamostatňovania mladých dospelých** - sociálny pracovník spoločne s mladým dospelým vytvára raz ročne individuálny plán osamostatnenia, ktorý spolu pravidelne vyhodnocujú a aktualizujú podľa zmeny životných podmienok mladého dospelého. S mladým dospelým komunikuje a podľa potreby ho usmerňuje. Vede s ním sociálno-poradenský rozhovor, navštevuje ho, sprevádza ho pri riešení

úradných záležitostí, podporuje ho v štúdiu a v dodržiavaní zdravého životného štýlu, pomáha pri nácviku zručností, kontroluje mesačné hospodárenie s pridelenými finančnými prostriedkami, pomáha s plnením úloh stanovených v pláne osamostatnenia.

Pri práci s dieťaťom a mladým dospelým uplatňujeme predovšetkým rozhovor, aktívne empatické počúvanie, identifikáciu potrieb dieťaťa, podporu, vysvetľovanie, posilňovanie, motiváciu a rozvoj zručností. Metódy a postupy sociálnej práce sa volia a uplatňujú vždy v závislosti od potreby a povahy vzniknutej situácie.

### **Z psychologického hľadiska:**

- **Deti:**
  - diagnostika (anamnéza; pozorovanie; rozhovor; vývinové skriningy).
  - Pravidelný skrining emočného a psychického stavu (pozorovanie, rozhovor).
  - Participácia na časti plánu rozvoja osobnosti dieťaťa z psychologického hľadiska.
  - Príprava dieťaťa na NRS - realizuje sa individuálne vzhľadom na vek dieťaťa a jeho rozumovú vyspelosť.
  - Plán psychologickkej starostlivosti dieťaťa.
- **Rodičia:**
  - Poradenstvo, podporné sprevádzanie.
- **Profesionálni náhradní rodičia:**
  - Konzultácie ohľadom starostlivosti a výchovy detí.
  - Poradenstvo, podporné sprevádzanie.
  - Podpora, pomoc, poradenstvo.
  - Zabezpečujeme supervíziu a sprostredkovávame podnety na rast a vzdelávanie.
  - Podpora pri odchode detí z profesionálnej rodiny, prevencia pred vyhorením.

- **Žiadatelia o NRS:**

- Poradenstvo, podporné sprevádzanie na zvládnutie náhradného rodinného prostredia.

### **Z výchovného hľadiska:**

Výchovný proces dieťaťa prebieha v profesionálnej náhradnej rodine, realizuje ho profesionálny náhradný rodič. Profesionálny náhradný rodič postupuje vo výchove dieťaťa na základe vypracovaného plánu výchovnej práce s dieťaťom a ďalších odporúčaní psychológa alebo iných odborníkov.

Profesionálny náhradný rodič pravidelne konzultuje výchovné postupy pri práci s dieťaťom s psychológom alebo sociálnym pracovníkom centra. Plnenie plánu výchovnej práce s dieťaťom a vyhodnocovanie ďalších odporúčaní vo výchove dieťaťa sleduje psychológ a sociálny pracovník centra. Pozorovanie, Rozhovor - motivačný rozhovor, posilňovanie, podporný rozhovor.

**Sociálny pracovník centra komunikuje s príslušným orgánom SPODaSK** a získava informácie a údaje o dieťati a jeho rodičoch, o ich rodinnej situácii a taktiež o dôvodoch vyňatia dieťaťa z jeho prirodzeného prostredia. Pred prijatím dieťaťa do centra orgán SPODaSK odovzdá sociálnu správu dieťaťa sociálnemu pracovníkovi centra, ktorá má obsahovať analýzu súčasnej sociálnej situácie v rodine. Má obsahovať aj opis aké metódy a formy sociálnej práce boli použité pri práci s rodinou pred jeho vyňatím z rodinného prostredia. Taktiež odovzdá rozhodnutie súdu o neodkladnom opatrení alebo výchovnom opatrení, rodný list a ak bol vydaný tak aj posudok o zdravotnom stave dieťaťa.

- **Prijatie dieťaťa do centra**

Prijatie dieťaťa do centra obvykle zastrešuje sociálny pracovník centra, alebo iná zodpovedná osoba za tento proces (psychológ, štatutárny zástupca...) a PNR. Sociálny pracovník centra na základe vykonateľného súdneho rozhodnutia prevezme dieťa od pracovníkov SPODaSK. Dieťa väčšinou prichádza do CDR bez rodičov v sprievode pracovníkov SPODaSK. Sociálny pracovník vždy koná v najlepšom záujme dieťaťa a zabezpečuje bezpečný prechod dieťaťa k PNR. Dieťaťu sa poskytuje osobné vybavenie (ošatenie, hygienické potreby, obuv, školské potreby a pod.). Ak je nutné CDR vykonáva aj hygienickú očistu dieťaťa (kúpanie, v prípade potreby odlišivavenie a pod.)

- **Založenie spisovej dokumentácie**

Sociálny pracovník zakladá každému dieťaťu spisovú dokumentáciu, kde sú umiestnené všetky informácie o maloletom dieťati. Všetky náležitosti sa priebežne ukladajú do spisovej dokumentácie. Hlavným obsahom založenej spisovej dokumentácie sú:

- súdne rozhodnutie
- sociálna správa
- rodný list
- fotky dieťaťa

- správa vypracovaná zodpovednými pracovníkmi príslušného úradu
- záznamy zo šetreniach v rodine dieťaťa
- záznamy z údajov získaných štúdiom spisovej dokumentácie tretích strán
- informácia o zaradení dieťaťa do profesionálnej náhradnej rodiny
- protokol o prevzatí dokumentácie a ďalšie náležitosti relevantné vo vzťahu k dieťaťu

- **Ukončenie starostlivosti o dieťa v centre**

Pobytové opatrenie končí:

- na základe rozhodnutia súdu,
- zrušením ústavnej starostlivosti
- zrušením uloženého VO
- zrušením uloženého neodkladného opatrenia
- zverenie dieťaťa budúcim osvojiteľom
- zverenie dieťaťa do PS,
- zverením dieťaťa do NOS
- uplynutím obdobia o nariadení NO súdom
- uplynutím obdobia uloženia VO súdom
- nadobudnutím plnoletosti dieťaťa.
- nadobudnutím plnoletosti dieťa má právo sa rozhodnúť o tom, či zotrvá v centre alebo opustí centrum

Dieťa možno po skončení vykonávania pobytového opatrenia súdu v centre odovzdať len rodičovi alebo osobe, ktorá sa o neho osobne stará, ak súd v rozhodnutí neurčil inú osobu. Do spisu, ktorý zostáva v centre sa vyhotoví kópie odovzdaných dokumentov Rodný list, vysvedčenia apod.. Sociálny pracovník vypracuje správu o ukončení starostlivosti v centre ktoré zašle príslušnému orgánu SPODaSK, súdu a obci.

**m) Opis plánovania a poskytovania odbornej pomoci, ak centrum poskytuje starostlivosť tehotnej žene a tejto žene po pôrode a jej dieťaťu podľa §46 ods.8 zákona**

Centrum neposkytuje starostlivosť tehotnej žene a tejto žene po pôrode a jej dieťaťu podľa §46 ods. 8 zákona. Tento bod programu nevykonávame.

**n) Opis plánovania a vyhodnocovania výchovnej činnosti v samostatne usporiadaných skupinách**

Nerealizujeme, nemáme samostatne usporiadané skupiny.

**o) Opis obsahu prípravy na vykonávanie profesionálnej náhradnej starostlivosti podľa §16 vrátane počtu hodín určených na nácvik praktických zručností vo výchovnej práci s deťmi a personálne zabezpečenie tejto prípravy, ak centrum vykonáva aj prípravu na vykonávanie profesionálnej náhradnej starostlivosti**

Nerealizujeme prípravu na vykonávanie profesionálnej náhradnej starostlivosti.

- p) Uvedenie rozsahu hodín počas dňa a dní v týždni , počas ktorých sa vykonávajú jednotlivé opatrenia, ak centrum vykonáva opatrenia ambulantnou formou alebo terénnou formou**

Nerealizujeme.

- q) Opis tvorby a vyhodnocovania čiastkových plánov individuálneho plánu rozvoja osobnosti dieťaťa, opis tvorby a vyhodnocovania individuálneho plánu odbornej práce s dieťaťom a jeho rodinou alebo plánu odbornej práce s plnoletou fyzickou osobou**

Opatrenia sociálnoprávnej ochrany detí a sociálnej kurately sú vykonávané centrom podľa §45 ods. 9 zákona na základe individuálneho plánu rozvoja osobnosti dieťaťa (IPROD).

**IPROD** - obsahuje rodinnú anamnézu, dôvod umiestnenia dieťaťa, kontakty na blízke osoby dieťaťa, ciele a úlohy odbornej práce s dieťaťom, jeho rodinou alebo osobou, ktorá sa osobne stará o dieťa.

IPROD je súbor čiastkových plánov vykonávania odborných činností v centre a to:

- plán sociálnej práce s dieťaťom
- plán výchovnej práce s dieťaťom
- hlavné úlohy psychologickkej činnosti psychológa centra
- plán komplexnej ošetrovateľskej starostlivosti, ak si to zdravotný stav dieťaťa vyžaduje

IPROD sa priebežne podľa potreby aktualizuje. Minimálne 2x ročne sa v IPROD-e vyhodnocuje plnenie cieľov a úloh. V prípade detí umiestnených na neodkladné opatrenie alebo výchovné opatrenie sa hodnotí raz za 2 mesiace. V prípade zásadných zmien v situácii dieťaťa sa vypracúva nový IPROD, stanovujú sa nové ciele a úlohy. Minimálne jeden rok pred dovŕšením plnoletosti sa vypracúva individuálny plán osamostatnenia, ktorý je súčasťou IPRÓDU.

**Plán sociálnej práce** - vypracúva odd. SPODaSK v spolupráci s centrom a obcou.

Plán sociálnej práce s dieťaťom obsahuje:

- a) mieru ohrozenia dieťaťa určenú orgánom SPODaSK
- b) zhodnotenie situácie dieťaťa a jeho rodiny
- c) spolupracujúce subjekty na tvorbe plánu sociálnej práce, ak sa na tvorbe plánu sociálnej práce podieľali
- d) ciele sociálnej práce v centre
- e) konkrétne úlohy na dosiahnutie cieľov centra vrátane metód sociálnej práce, orgánu sociálnoprávnej ochrany detí a sociálnej kurately, plánu sociálnej práce s rodinou orgánu sociálnoprávnej ochrany detí a sociálnej kurately, obce, akreditovaného subjektu, ak sa podieľajú na plnení plánu sociálnej práce, ďalších osôb, ak boli v pláne určené úlohy pre tieto osoby
- f) kritérium hodnotenia splnenia alebo úlohy a termín prehodnotenia úlohy
- g) výsledok prehodnotenia plnenia úloh

- h) výsledok prehodnotenia miery ohrozenia dieťaťa
- i) ďalšie rozhodujúce skutočnosti

Cieľ opatrení sociálnoprávnej ochrany detí a sociálnej kurately vykonávaných Centrom a cieľ individuálneho plánu rozvoja osobnosti dieťaťa je rovnaký a jeho plnenie sa hodnotí Centrom a orgánom sociálnoprávnej ochrany detí a sociálnej kurately v určených termínoch nie kratších ako dva mesiace. Ciele čiastkových plánov a hlavné úlohy psychologickéj činnosti nadväzujú na cieľ individuálneho plánu rozvoja osobnosti dieťaťa. Súčasťou plánu sociálnej práce je plán prípravy na osamostatnenie sa mladého dospelého spracovaný najmenej rok pred dovŕšením plnoletosti dieťaťa a plán osamostatňovania sa mladého dospelého, ktorého súčasťou je aj predpokladaný spôsob zabezpečenia si ďalšieho bývania.

**Plán výchovnej práce s dieťaťom** - vždy na obdobie maximálne jedného roka vypracuje profesionálny náhradný rodič v súčinnosti so sociálnym pracovníkom a psychológom plán výchovnej práce s dieťaťom. Plán pravidelne 1x mesačne písomne vyhodnocuje PNR formou mesačného vyhodnotenia plánu výchovnej práce s dieťaťom. Na mesačnom vyhodnotení plánu výchovnej práce sa môže podieľať tiež dieťa, s ohľadom na jeho vek a rozumové schopnosti. Plán výchovnej práce s dieťaťom je možné na základe potrieb dieťaťa zmeniť. Plnenie plánu výchovnej práce s dieťaťom a vyhodnocovanie ďalších odporúčaní vo výchove dieťaťa sleduje psychológ a sociálny pracovník centra. Plán výchovnej práce s dieťaťom sa spravidla komplexne vyhodnocuje 1x polročne.

**Plán psychologickéj starostlivosti dieťaťa** - psychológ ako člen tímu zameraného na pomoc dieťaťu sa podieľa na vypracovávaní individuálneho plánu rozvoja osobnosti dieťaťa a výchovného plánu. Podieľa sa na ňom prostredníctvom poskytovania svojich odborných rád a postrehov smerujúcich k napĺňaniu najlepšieho záujmu dieťaťa. Vychádzať môže z klinických i testových diagnostických metód, vlastného pozorovania, pozorovania PNR, či iných osôb, školských a výchovných hodnotení, vývinových charakteristík a individuálnych daností dieťaťa. Zameriava sa na konkrétne ciele, na ktorých s dieťaťom pracuje určitú ohrozenú dobu. Ak je to potrebné pre ďalšiu prácu s dieťaťom, stanovuje vhodné odporúčania ako pristupovať k dieťaťu. Frekvencia stanovovania plánu a jeho vyhodnocovania sa odvíja od času prijatia dieťaťa, jeho veku, fyzického, ako aj mentálneho stavu a vyhodnocuje sa v šesť mesačných intervaloch.

Vo vyhodnotení psychológ uvádza aj dôvody prečo sa niektoré body plánu nepodarilo splniť a navrhuje ďalšie riešenia problematiky.

**Individuálny plán osamostatnenia** - soc. pracovník spoločne s mladým dospelým vytvára 1x ročne, ktorý min. 1x za pol roka vyhodnocuje. Plán osamostatnenia zahŕňa ciele spojené s osamostatnením, úlohy na dosiahnutie cieľov, zohľadňuje individuálne potreby mladého dospelého a termíny plnenia úloh. Zameriava sa na hlavné oblasti ako sú štúdium, práca, bývanie, vlastná vízia budúcnosti a úroveň.

**r) Podmienky pre záujmovú činnosť, športovú činnosť, kultúrnu činnosť, rekreačnú činnosť a prejavovanie náboženského vyznania a viery**

Centrum a profesionálny náhradný rodič organizuje, koordinuje, vytvára podmienky pre záujmovú, športovú, kultúrnu činnosť a rekreačné vyžitie dieťaťa. Profesionálni náhradní rodičia využívajú možnosti, ktoré ponúka ich miesto bydliska a okolie pre zabezpečenie

záujmovej športovej a kultúrnej činnosti detí - detské ihriská, športové ihriská, kiná, plavárne, parky, kúpaliská, oddychové zóny. Talentované deti môžu využívať športové kluby, Centrum voľného času alebo Základnú umeleckú školu a pod. Deti majú možnosť navštevovať záujmové krúžky aj v rámci školy a školského klubu. Profesionálny náhradný rodič pri organizovaní voľného času dieťaťa berie do úvahy záujmy, nadanie, fyzické a intelektuálne schopnosti a možnosti dieťaťa. Centrum každoročne zabezpečuje deťom letné a zimné detské pobytové tábory, ktoré sú tematicky zamerané. Každé dieťa má právo zvoliť si svoje vierovyznanie. Centrum rešpektuje vierovyznanie, vychádzajúce z biologickej rodiny. Centrum a profesionálne náhradné rodiny akceptujú a podporujú vierovyznanie a náboženské cítenie detí, návštevy bohoslužieb, prvé sväté prijímanie, krst, birmovka, konfirmácia.

**s) Opis zabezpečenia zdravotnej starostlivosti deťom a plnoletým fyzickým osobám , pre ktoré sa vykonávajú pobytové opatrenia v centre**

Deti umiestnené do profesionálnej náhradnej rodinnej starostlivosti majú zabezpečenú základnú pediatrickú starostlivosť v obvode podľa trvalého pobytu profesionálneho náhradného rodiča. Odborná zdravotná starostlivosť je deťom podľa potreby zabezpečená v odborných ambulanciách. Výber zabezpečuje centrum v spolupráci s PNR, prípadne s biologickým rodičom. Splnomocnenie pre PNR na zastupovanie vo veciach súvisiacich s komplexnou starostlivosťou vo vzťahu k zdravotníckemu zariadeniu vystavuje so súhlasom riaditeľa CDR.

**t) Opis zabezpečenia školskej dochádzky a prípravy na povolanie detí a plnoletých fyzických osôb do 25 roku veku (ďalej len „mladý dospelý“) po ukončení pobytového opatrenia súdu nadobudnutím plnoletosti dieťaťa podľa §55 zákona ,pre ktoré sa vykonávajú pobytové opatrenia v centre**

**1. Materská škola**

Materskú školu majú deti zabezpečenú v mieste bydliska profesionálneho náhradného rodiča. Deti sa do materskej školy dopravujú v sprievode profesionálneho náhradného rodiča prípadne s partnerom profesionálneho rodiča, ktorý podpísal prehlásenie o vychovávaní dieťaťa v spoluúčasti na starostlivosti.

**2. Základná škola**

Povinná školská dochádzka detí je zabezpečená v mieste bydliska profesionálneho náhradného rodiča. Deti dochádzajú do školského zariadenia buď v sprievode profesionálneho náhradného rodiča, alebo samostatne (ak je dieťa toho schopné). Ak má dieťa diagnostikované poruchy učenia, je integrované, škola vypracuje dieťaťu individuálny výchovno-vzdelávací plán. Sociálny pracovník a profesionálny náhradný rodič aktívne spolupracujú so školou. V prípade potreby, odborný tím centra zabezpečí dieťaťu návštevu napr. CPPPpP, ČŠPPpP, logopéda, liečebného pedagóga a pod. Profesionálny náhradný rodič pravidelne a dôsledne pracuje s dieťaťom podľa odporúčania odborných ambulancií a poradní. Po diagnostikovaní a odporúčaní CPPPpP, ČŠPPpP, a po dohode s odborným tímom CDR môže dieťa navštevovať špeciálnu základnú školu ak nie je iná možnosť integrácie. Pri prechode dieťaťa na strednú školu, odborný tím poskytuje dieťaťu v spolupráci s profesionálnym náhradným rodičom a so školou odborné poradenstvo. Odborný tím pri voľbe následného vzdelávania zvažuje spoločne s dieťaťom jeho reálne možnosti, pričom sa prihliada na jeho záujmy.

### **3. SOŠ s maturitou a bez maturity, OU, VŠ**

Sociálny pracovník a profesionálny náhradný rodič aktívne spolupracujú so školou, ktorú dieťa navštevuje a informujú sa o dieťati a jeho výsledkoch a správaní v škole. V prípade potreby centrum zabezpečí bývanie dieťaťa na školskom internáte. Mladí dospelí študujú dennou formou na stredných školách alebo vysokých školách. Výber vysokej školy je v kompetencii mladého dospelého. Štúdium na štátnych vysokých školách a bývanie na školskom internáte finančne zabezpečuje centrum. Štúdium na súkromnej vysokej škole riaditeľ centra môže finančne podporiť.

#### **u) Opis práv dieťaťa alebo plnoletej fyzickej osoby, pre ktoré sa vykonávajú opatrenia v centre, a opis práv rodiča dieťaťa a iných blízkych osôb dieťaťa alebo plnoletej fyzickej osoby, pre ktoré sa vykonávajú opatrenia v centre**

##### **Opis práv je uvedený vrátane:**

1. spôsobu, akým dieťa, pre ktoré sa vykonávajú opatrenia pobytovou formou v centre, môže udržiavať kontakt s rodičom, s ďalšími príbuznými a osobami blízkymi (napr. spolužiak, kamarát...), ku ktorým má vytvorený vzťah
2. spôsobu, akým sa dieťa, pre ktoré sa vykonávajú opatrenia v centre, môže obrátiť aj bez vedomia centra na orgán sociálnoprávnej ochrany detí a sociálnej kurately, verejného ochrancu práv, komisára pre deti, komisára pre osoby so zdravotným postihnutím, súd alebo prokuratúru
3. podmienok doručovania pošty, prístupu na internet a používania telefónu

##### **Centrum pri dodržiavaní práv dieťaťa vychádza z:**

- Dohovoru o právach dieťaťa zákon č. 104/1991 Z. z.,
- Všeobecnej deklarácie ľudských práv (Charta ľudských práv)

##### **Každé dieťa má právo:**

- na zdravú výživu
- na starostlivosť a lásku
- na hru a voľný čas
- na zdravotnú starostlivosť
- na vzdelanie
- na vyjadrenie svojho názoru
- zvoliť si svoje vierovyznanie
- stretávať sa a združovať sa podľa vlastného výberu
- na prístup k informáciám
- na rovnosť v zaobchádzaní



**Spôsob, akým dieťa, pre ktoré sa vykonávajú opatrenia pobytovou formou v centre, môže udržiavať kontakt s rodičom, s ďalšími príbuznými a osobami, ku ktorým má blízky vzťah:**

- Dieťa a mladý dospelý má právo stretávať sa s biologickými rodičmi a s ďalšími príbuznými a osobami blízkymi (napr. spolužiak, kamarát...). Stretnutia sa organizujú v dohodnutom čase a priestore, dieťaťu a rodine umožní centrum bezpečný priestor na stretávanie.
- Dieťa a mladý dospelý má právo na telefonický kontakt s rodičom a ďalšími blízkymi osobami (napr. spolužiak, kamarát...).
- Dieťa a mladý dospelý má právo na elektronický kontakt s rodičom a ďalšími blízkymi osobami (napr. spolužiak, kamarát...).
- Kontakt s biologickou rodinou môže dieťaťu a mladému dospelému sprostredkovať centrum alebo profesionálny náhradný rodič.
- Dieťa má právo na návštevy v biologickej rodine, na základe súhlasu centra a orgán SPODaSK je o týchto skutočnostiach informovaný. Návštevy môžu byť v trvaní niekoľkých hodín, alebo s možnosťou zotrvania cez noc, to však iba ak biologická rodina spĺňa podmienky bývania, ochrany a bezpečia dieťaťa. Tieto podmienky vyhodnocuje centrum (odborný tím CDR), po dohode s SPODaSK. Centrum má právo kedykoľvek počas pobytovej návštevy skontrolovať dieťa a rodiča.

**Spôsob, akým sa dieťa, pre ktoré sa vykonávajú opatrenia v centre, môže obrátiť aj bez vedomia zariadenia na orgán sociálnoprávnej ochrany detí a sociálnej kurately, verejného ochrancu práv, komisára pre deti, komisára pre osoby so zdravotným postihnutím, súd alebo prokuratúru:**

Dieťa a mladý dospelý má právo obrátiť sa aj bez vedomia centra na zástupcu SPODaSK, prokurátora, komisára pre deti, verejného ochrancu práv, napr. prostredníctvom zástupcov školy, príp. materskej školy, obce, lekára, polície, a to všetkými dostupnými spôsobmi (priamo - osobne, telefonicky, písomne list - e-mail, alebo požiadanim tretej osoby, ktorú si pre tento účel dieťa vybralo - vyberie).

**Kontakty na verejného ochrancu práv, komisára pre deti, komisára pre osoby so zdravotným postihnutím, súd a prokuratúru sú umiestnené na viditeľnom mieste pre dieťa, ktoré bolo oboznámené o tom, na čo slúžia všetky tieto kontakty, na adrese sídla centra a sú aj súčasťou tohto programu:**

- Verejný ochrana práv - písomne poštou alebo elektronicky e-mailom

Kancelária verejného ochrancu práv  
Grösslingová 35  
811 09 Bratislava - Staré Mesto  
e-mail: [podnet@vop.gov.sk](mailto:podnet@vop.gov.sk)  
web: [vop.gov.sk/pomahame-detom/](http://vop.gov.sk/pomahame-detom/)  
Telefón: 02/323 637 01

- Úrad komisára pre deti - písomne poštou alebo mailom, telefonicky nonstop

Úrad komisára pre deti  
Odborárske námestie 3  
811 07 Bratislava  
Mail: info@komisarpredeti.sk  
Web: komisarpredeti.sk  
Telefón: +421 950 439 342, +421 232 191 691

- Úrad komisára pre osoby so zdravotným postihnutím - písomne poštou alebo mailom, telefonicky

Úrad komisára pre osoby so zdravotným postihnutím  
Račianska 153  
831 54 Bratislava 35  
Mail: sekretariat@komisar.sk  
Telefón: +421 2 20 42 03 09  
Web: komisarprezdravotnepostihnutych.sk

#### **Podmienky doručovania pošty, prístupu na internet a používania telefónu:**

- Dieťa a mladý dospelý má právo používať všetky dostupné komunikačné prostriedky - telefón, internetová komunikácia, poštové doručovanie.
  - Centrum odovzdá dieťaťu list, balík, príp. e-mail určený dieťaťu, ktoré sú mu doručené do sídla centra. Listovú zásielku doručí centrum do PNR, kde profesionálny náhradný rodič v prítomnosti dieťaťa otvorí zásielku. Ak dieťa vie čítať, obsah pošty si prečíta samostatne, ak čítať nevie, prečíta mu list profesionálny náhradný.
  - Pri doručení elektronickej pošty na adresu centra správu vytlačíme a postupujeme rovnako ako pri listovej zásielke.
  - Pri doručení balíka centrum postupuje rovnako ako pri doručovaní listovej zásielky.
  - Centrum odovzdá mladému dospelému list, balík, príp. e-mail, ktoré sú mu doručené do sídla centra priamo do jeho rúk, alebo zásielku odošle na adresu bydliska mladého dospelého.
  - Biologický rodič má právo stretávať sa s dieťaťom, má právo na informácie o dieťati, má právo na podporu zo strany centra.
  - Komunikáciu rodičov a dieťaťa môže sprostredkovať tiež profesionálny náhradný rodič alebo centrum.
  - Centrum eviduje záznamy o kontaktoch detí s rodičmi a príbuznými.
- v) **Opis povinností dieťaťa alebo plnoletej fyzickej osoby, pre ktoré sa vykonávajú opatrenia v centre, a opis povinností rodiča dieťaťa a iných blízkych osôb dieťaťa alebo plnoletej fyzickej osoby, pre ktoré sa vykonávajú opatrenia v centre ,vrátane podmienok návštev v centre tak, aby návštevy nenarúšali program centra**

#### **Povinnosti dieťaťa mladých dospelých:**

- dodržiavať zásady slušného správania
- dodržiavať základnú hygienu
- pripravovať sa riadne na školské vyučovanie

- dbať na poriadok v domácnosti profesionálneho náhradného rodiča primerane k veku a schopnostiam
- dodržiavať režim a pravidlá dohodnuté s profesionálnym rodičom
- vyvarovať sa spôsobu života, ktorý by mohol byť preň ohrozujúci, (napr. užívanie látok, ktoré poškodzujú jeho telesné a duševné zdravie, alkohol, fajčenie, návykové látky,...)
- dodržiavať pravidlá a program CDR
- vykonávať pre svoju potrebu samoobslužné činnosti (napr. varenie, pranie, upratovanie, nákupy) primerané k veku dieťaťa
- dbať na svoj zdravotný stav a dodržiavať liečebný režim
- pravidelne spolupracovať so zástupcami Centra a oboznamovať ich s novými skutočnosťami a informovať ich o svojej situácii primerane k veku dieťaťa
- pravidelne predkladať doklady požadované sociálnym pracovníkom
- aktívne sa zúčastňovať na tvorbe a vyhodnocovaní „Plánu osamostatnenia“

Mladý dospelý je povinný sa voči ostatným členom domácnosti a PNR chovať úctivo, slušne, rešpektovať práva ostatných detí a členov rodiny. Mladý dospelý musí chrániť osobný majetok PNR, vzhľadom na svoj vek a intelekt je zodpovedný za svoje správanie a konanie.

#### **Povinnosti rodiča alebo dieťaťa u blízkej osoby:**

- v prítomnosti dieťaťa: neužívať alkohol, omamné a psychotropné látky, dodržiavať základnú hygienu, dodržiavať zásady slušného správania, nesprávať sa agresívne a vulgárne
- dodržiavať postup a termíny dohodnuté s centrom
- informovať centrum o dôležitých skutočnostiach a zmenách týkajúcich sa jeho životnej situácie s vplyvom na dieťaťa a jeho budúcnosť
- počas pobytu s dieťaťom mimo Centra dbať na bezpečnosť, výživu, hygienu, denný režim a riadnu starostlivosť o dieťa v súlade s jeho potrebami
- informovať centrum o priebehu a programe dieťaťa pri pobyte mimo centra
- prevziať a odovzdať dieťa v stanovenom termíne a na stanovenom mieste
- povinnosť biologických rodičov je platiť súdom stanovené výživné na dieťa

#### **Podmienky návštev v centre:**

O návštevu/kontakt môže požiadať biologická rodina ako aj dieťa. Návštevy v centre sú vopred naplánované a realizujú sa spravidla v sídle centra, ktoré zabezpečuje primerané a bezpečné prostredie. Návšteva sa môže uskutočniť aj vo vhodnom prostredí mimo centra. Termín stretnutia musí biologický rodič/rodina oznámiť centru minimálne 5 pracovných dní vopred. Kontaktuje písomne alebo telefonicky sociálneho pracovníka. Na žiadosť dieťaťa sociálny pracovník sprostredkuje stretnutie s biologickou rodinou dieťa. Centrum zhodnotí možnosti vzájomného stretnutia biologickej rodiny s dieťaťom. Zamestnanci centra (obvykle psychológ dieťaťa v CDR), sa dieťaťa spýtajú či má záujem o stretnutie. Ak si to dieťa z objektívnych a z odôvodniteľných dôvodov nepraje, (napr. ak dieťa prejavuje obavu a strach z neznámeho prostredia, alebo, po dlhšom odlúčení od biologickej rodiny sa cíti neisté, alebo ide o nešpecifikované strachy, ktoré budú predmetom ďalšieho skúmania psychológa a členov odborného tímu CDR) centrum neumožní stretnutie, koná tak v najlepšom záujme dieťaťa. Dĺžka a priebeh návštev sa tiež stanovuje v súlade s najlepším záujmom dieťaťa. Centrum pred uskutočnením návštevy usmerňuje biologickú rodinu, že sa musí na stretnutí s dieťaťom správať vhodné a primerané, nesmie byť počas návštevy v žiadnom prípade pod vplyvom alkoholu omamných alebo psychotropných látok. Pobyt dieťaťa mimo centra pred umiestnením

dieťaťa na pobyt v biologickej rodine centrum v súčinnosti s orgánom SPODaSK prešetrí podmienky v rodine. Záznam z prešetrovania vhodnosti podmienok, (vykonané centrom) sa doloží do spisovej dokumentácie dieťaťa. Na základe vhodnosti podmienok umožní centrum alebo orgán SPODaSK pobyt dieťaťa v rodine. Vhodnosť podmienok a úroveň starostlivosti o dieťa môže centrum overiť aj počas pobytu dieťaťa v biologickej rodine. O pobyte dieťaťa mimo centra sa vedie písomný záznam, v ktorom je uvedený čas odchodu dieťaťa, čas návratu dieťaťa a osobné údaje fyzickej osoby, ktorá dieťa preberá.

**w) Opis výchovných prostriedkov, ktoré je možné uložiť za nedodržanie povinností podľa písmena v), vrátane času ich trvania a možnosti prehodnotenia výchovného prostriedku ,ak s jeho použitím dieťa alebo plnoletá fyzická osoba, pre ktoré sa vykonávajú opatrenia v centre, nesúhlasia**

### **Odmeny a sankcie:**

Odmeny a sankcie majú výchovnú funkciu a nesmú byť v rozpore s právami dieťaťa. Profesionálny náhradný rodič, príp. člen odborného tímu centra, môže navrhnúť a uplatniť voči dieťaťu výchovné prostriedky - opatrenia:

- Porušenia vhodného správania - používanie vulgarizmov, agresívne správanie voči fyzickej osobe, zámerné poškodzovanie majetku, nerešpektovanie výchovného usmernenia profesionálneho náhradného rodiča:
  - Obmedzenie používania telefónu a internetu. Dĺžka obmedzenia max. 1 týždeň.
  - Zamedzenie sledovania TV. Dĺžka obmedzenia max. 1 týždeň.
  - Obmedzenie vreckového pri hrubom porušení správania. Za hrubé porušenie správania považujeme - agresívne správanie voči fyzickej osobe, zámerné poškodzovanie majetku, priestupková alebo trestná činnosť, útek. Vreckové môže byť dieťaťu obmedzené max. na 1 mesiac. Následne mu v ďalšom mesiaci bude vreckové vyplatené za dva mesiace. Poprípade mu môže byť poukázané na účet dieťaťa.
- Nedodržania rodinných pravidiel - neskorý príchod domov, nesplnenie pridelených povinností v domácnosti:
  - Obmedzenie používania telefónu a internetu. Dĺžka obmedzenia max. 1 týždeň.
  - Zamedzenie sledovania TV. Dĺžka obmedzenia max. 1 týždeň.
  - Udelenie domácich prác navyše.
- Zhoršenia školského prospechu minimálne o dva stupne:
  - Obmedzenie vychádzok a voľnočasových aktivít. Dĺžka obmedzenia max. 2 týždne.
  - Obmedzenie sledovania TV. Dĺžka obmedzenia max. 2 týždne.
  - Obmedzenie používania telefónu a internetu. Dĺžka obmedzenia max. 2 týždne.

- Povinnosti PNR v prípade zhoršenia školského prospechu:
  - Profesionálny náhradný rodič v prípade zhoršujúceho sa prospechu aktívne koná a spolupracuje tak so školou, ako aj OT centra s cieľom pomôcť dieťaťu naplniť jeho potreby.
  - Zisťuje možné príčiny zhoršujúceho sa prospechu.
  - Spolupracuje so subjektmi, ktoré by mohli pomôcť dieťaťu pri zlepšovaní školského výkonu.
  - Aktívne participuje v prostredí školy, s cieľom podporiť zlepšovanie školského výkonu.
  - Aktívne pracuje v prostredí profesionálnej náhradnej rodiny na možnostiach pomoci dieťaťu pri zvyšovaní jeho školského výkonu.
  - V prípade, že je opodstatnený a externými špecialistami a odborného tímu centra pomenovaný dôvod zhoršujúceho sa prospechu, spolupracuje s nimi, na vytvorení možnostiach pomoci dieťaťu.
  - Príprava dieťaťa na vyučovanie s profesionálnym náhradným rodičom.

#### **Postup pri uplatnení výchovného prostriedku - opatrenia:**

- a) Profesionálny náhradný rodič výchovné opatrenie a dĺžku jeho trvania prekonzultuje s psychológom centra. V prípade stanovenia výchovného opatrenia psychológ o tom vyhotoví písomný záznam.
- b) Po uplynutí doby výchovného opatrenia účinnosť výchovného prostriedku prehodnotí psychológ centra v spolupráci s profesionálnym náhradným rodičom. Výsledok sa písomne zaznamená. Výchovné opatrenie sa uplatňuje a vyhodnocuje vždy jednorazovo. Časové trvanie výchovného prostriedku posudzuje psychológ u každého dieťaťa individuálne, podľa jeho veku, intelektu a závažnosti porušenia.

Z dôvodu pozitívnej zmeny správania sa dieťaťu uložený výchovný prostriedok môže zmierniť alebo sa môže od neho upustiť. Oprávnená osoba - psychológ. Ako prevenciu volíme edukáciu detí a rozhovory zamerané na zdravý životný štýl, preferujeme častú pozitívnu motiváciu v podobe pochvaly a tiež keď sa nežiaduce správanie neopakuje vopred stanovený čas, dieťa dostane odmenu (návšteva kina, nová kniha, nová hračka, výlet, dlhší čas sledovania televízie, používania internetu, telefónu).

#### **Pri porušení dohody o poskytovaní starostlivosti po dovŕšení plnoletosti môže centrum:**

- uložiť napomenutie mladému dospelému vrátane termínu nápravy
- ukončiť dohodu o poskytovaní starostlivosti pri závažnom porušení dohody alebo pri treťom napomenutí

Za závažné porušenie dohody sa považuje - trestná činnosť, užívanie nelegálnych návykových látok, neplnenie školskej dochádzky, opakované porušovanie domového poriadku, opakovaná nespokojnosť s odborným tímom centra. V prípade, že dieťa alebo mladý dospelý nesúhlasí so stanoveným výchovným opatrením, opatrenie môže prekonzultovať s členmi odborného tímu centra alebo s riaditeľom centra.

## x) Spôsob poskytovania vreckového podľa §66 zákona

Dieťaťu a mladému dospelému sa v Centre poskytuje mesačne vreckové vo výške, ktorú upravuje zákon. Vreckové slúži na účel usmerňovania sociálneho vývinu dieťaťa, ako aj na účel výchovného pôsobenia na dieťa či učenia dieťaťa finančnej gramotnosti. Počas vykonávania pobytového opatrenia súdu je mesačne deťom (od šesť rokov veku) a mladým dospelým pripravujúcim sa na povolanie vyplácané vreckové. Vreckové je zasielané na účet PNR. Dieťa vreckové prevezme, o čom je vyhotovený písomný záznam, ktorý potvrdí svojim podpisom. V prípade, že mal. dieťa nedokáže preukázateľne prebrať vreckové (ZŤP, nízky vek,...) s vreckovým nakladá PNR. Snaží sa s ním naložiť v spolupráci s mal. dieťaťom, resp. v súlade s jeho potrebami a záujmami.

Výška vreckového je vyplácaná v súlade s Vyhláškou č. 103/2018 Z .z. Vyhláška Ministerstva práce, sociálnych vecí a rodiny Slovenskej republiky, ktorou sa vykonávajú niektoré ustanovenia zákona č. 305/2005 Z. z. o sociálnoprávnej ochrane detí a o sociálnej kuratele a o zmene a doplnení niektorých zákonov v znení neskorších predpisov.

O spôsobe využitia vreckového rozhoduje dieťa; dieťaťu sa poskytuje potrebná pomoc zohľadňujúca jeho vek a rozumová vyspelosť. Vzhľadom k tomu, že poukazovanie vreckového má plniť účel k získaniu základnej finančnej gramotnosti dieťaťa, je jeho použitie možno (nie je to pravidlo) kontrolovať a dokladovať bločkami v rozsahu podľa dohody s dieťaťom/mladým dospelým. K tejto skutočnosti sa obzvlášť pristupuje v prípade , ak je predpoklad, že dieťa a mladý dospelý s vreckovým nakladá neadekvátne a sleduje sa tým výchovný rámec.

Ak sa dieťa rozhodne, že chce tvoriť úspory z vreckového, vyhotoví sa písomný záznam o tvorbe úspor. Dieťaťu centrum môže zriadiť účet alebo otvoriť vkladnú knižku.

Mladému dospelému sa vreckové poukazuje na jeho osobný účet.

V súlade s §67 sa deťom poskytujú vecné dary pri významných udalostiach v ich živote najmenej vo výške 25% sumy životného minima pre nezaopatrené dieťa.

## y) Opis postupu v rizikových situáciách pre dieťa alebo plnoletú fyzickú osobu, pre ktoré sa vykonáva pobytové opatrenie v centre, vrátane postupu pri nedovolenom opustení centra dieťaťom, pri úraze dieťaťa alebo plnoletej fyzickej osoby, vážnych nezhodách medzi deťmi a deťmi a zamestnancami centra

**Na rizikové situácie pri sprevádzaní detí v centre a ich zvládanie sa PNR a tím CDR pripravuje v rámci tematických školení a vzdelávaní. Zamestnanci sú povinný okamžite akúkoľvek rizikovú situáciu, oznámiť riaditeľovi centra.**

### Rizikové situácie:

1. **Nezvestnosť** - telefonicky voláme útvar Policajného zboru, Okresnú prokuratúru, príslušnému súdu, orgánu SPODaSK a Ústrediu PSVaR, zákonnému zástupcovi resp. rodičovi a rovnako túto informáciu oznamujeme predmetným subjektom podľa potreby aj písomne. Nezvestnosť Centrum oznamuje aj príslušnému školskému zariadeniu, ktoré dieťa navštevuje. Zároveň Centrum bude ďalej postupovať podľa

pokynov policajných orgánov, prokuratúry a orgánu SPODaSK. Zároveň Centrum poskytne dotknutým osobám psychologickú starostlivosť.

2. **Útek, svojvoľné opustenie, nedovolené opustenie** - telefonicky voláme útvar Policajného zboru, Okresnú prokuratúru, príslušnému súdu, orgánu SPODaSK, zákonnému zástupcovi resp. rodičovi a rovnako túto informáciu oznamujeme predmetným subjektom podľa potreby aj písomne. Útek Centrum podľa potreby oznamuje aj príslušnému školskému zariadeniu, ktoré dieťa navštevuje. Zároveň Centrum bude ďalej postupovať podľa pokynov policajných orgánov, prokuratúry a orgánu SPODaSK. Zároveň Centrum poskytne dotknutým osobám psychologickú starostlivosť. Ak centrum umožnilo dieťaťu pobyť mimo centra v zmysle dohody a dieťa sa v určenom čase do centra nevrátilo, centrum je povinné bezodkladne vyzvať rodiča dieťaťa, aby do 24 hodín od vyzvania zabezpečil návrat dieťaťa do centra. Ak tak rodič neurobí, tak sa postupuje podľa postupu uvedeného vyššie.
3. **Vážne nezhody medzi deťmi, umiestnenými v PNR** - v týchto prípadoch ihneď telefonicky voláme útvar Policajného zboru, Okresnú prokuratúru, orgán SPODaSK a Ústrediu PSVaR, zákonnému zástupcovi resp. rodičovi a rovnako túto informáciu oznamujeme predmetným subjektom podľa potreby aj písomne. Zároveň Centrum bude ďalej postupovať podľa pokynov policajných orgánov, prokuratúry a orgánu SPODaSK. Zároveň Centrum poskytne dotknutým osobám psychologickú starostlivosť a podľa potreby zabezpečuje návštevu zdravotníckeho zariadenia (návšteva psychiatra, pedopsychiatra, traumatológa a iných odborníkov). Následne postupujeme podľa pokynov odborníkov. Túto udalosť Centrum podľa potreby oznamuje aj príslušnému školskému zariadeniu, ktoré maloleté dieťa alebo plnoletá fyzická osoba navštevuje.
4. **Vážne nezhody medzi deťmi, umiestnenými v PNR a zamestnancami** - v týchto prípadoch ihneď telefonicky voláme útvar Policajného zboru, Okresnú prokuratúru, orgánu SPODaSK a Ústrediu PSVaR, zákonnému zástupcovi resp. rodičovi a rovnako túto informáciu oznamujeme predmetným subjektom podľa potreby aj písomne. Zároveň Centrum bude ďalej postupovať podľa pokynov policajných orgánov, prokuratúry a orgánu SPODaSK. Zároveň Centrum poskytne dotknutým osobám psychologickú starostlivosť a podľa potreby zabezpečuje návštevu zdravotníckeho zariadenia (návšteva psychiatra, pedopsychiatra, traumatológa a iného lekára). Následne postupujeme podľa pokynov týchto odborníkov. Zároveň je potrebné túto udalosť zaznamenať do spisu dieťaťa.
5. **Vážny úraz ide o situáciu, kedy následkom úrazu dôjde k poškodeniu napr. zmyslového orgánu, k trvalým následkom na zdraví, pohybového aparátu, končatín** - v týchto prípadoch ihneď treba vyhľadať lekársku službu prvej pomoci resp. zavolať rýchlú zdravotnú pomoc. Následne sa budeme riadiť pokynmi lekárskeho špecialistu počas celej doby liečenia. Túto udalosť písomne - e-mailom treba oznámiť orgánu SPODaSK a Ústrediu PSVaR, zákonnému zástupcovi resp. rodičovi. Zároveň Centrum poskytne dotknutým osobám psychologickú starostlivosť.
6. **Únos** - ihneď telefonicky oznámiť útvaru Policajného zboru, Okresnú prokuratúru, príslušnému súdu, orgánu SPODaSK a Ústrediu PSVaR, zákonnému zástupcovi resp. rodičovi a rovnako túto informáciu oznamujeme predmetným subjektom podľa potreby aj písomne. Zároveň Centrum bude ďalej postupovať podľa pokynov

policajných orgánov, prokuratúry a orgánu SPODaSK. Zároveň Centrum poskytne dotknutým osobám psychologickú starostlivosť.

- 7. Ublíženie na zdraví a podozrenie zo spáchania trestného činu dieťaťom a na dieťaťi - sú to prípady, kedy sú naplnené skutkové podstaty Trestného zákona -** v prvom rade treba vyhľadať lekársku pomoc a riadiť sa pokynmi lekárov. Následne telefonicky oznamujeme túto situáciu útvaru Policajného zboru, Okresnú prokuratúru, príslušnému súdu, orgánu SPODaSK a Ústrediu PSVaR, zákonnému zástupcovi resp. rodičovi a rovnako túto informáciu oznamujeme predmetným subjektom podľa potreby aj písomne. Zároveň Centrum bude ďalej postupovať podľa pokynov policajných orgánov, prokuratúry a orgánu SPODaSK. Zároveň Centrum poskytne dotknutým osobám psychologickú starostlivosť.
- 8. Suicidálne - samovražedné správanie -** v Centre treba preventívne poskytovať psychologické poradenstvo mal. dieťaťu alebo mladému dospelému voči výskytu týchto javov. V psychologickú diagnostiku a rediagnostiku sa realizuje skrining suicidálnych myšlienok, ktorý môže tiež pôsobiť preventívne. Ak sa vyskytnú suicidálne tendencie a pokusy okamžite kontaktujeme príslušného pedopsychiatra, prípadne voláme rýchlu zdravotnú pomoc. V liečení pokračujeme podľa odporúčania pedopsychiatra (napr. hospitalizácia). Predmetný prípad oznamujeme zákonnému zástupcovi, orgánu SPODaSK a ÚPSVaR. Následne sa v Centre poskytuje ešte intenzívnejšia dlhodobá psychologická starostlivosť. Psychologická starostlivosť je poskytovaná aj ostatným dotknutým osobám.
- 9. Nevhodné správanie rodičov alebo iných fyzických osôb pri styku s dieťaťom -** treba poučiť na mieste (biologický rodič, náhradný rodič, príbuzní, iná návšteva), že vulgárne a agresívne prejavy a zároveň nerešpektovanie usmernenia odborného pracovníka, PNR alebo riaditeľa centra nie sú prípustné (vrátane kričania, slovného napádania...), pokiaľ v tom bude návšteva pokračovať, treba požiadať návštevu o opustenie priestoru v prípade, že návšteva neodíde a neprestane s nevhodnými prejavmi, treba volať políciu, zároveň ihneď treba ukončiť stretnutie a dieťa odviezť okamžite preč do bezpečnej zóny vždy v doprovide PNR alebo iného zamestnanca centra. Odborný pracovník ten zamestnanec centra, ktorý sa situácie zúčastnil vypracuje a pošle poštou záznam o priebehu konfliktného stretnutia a o vplyve konfliktu na dieťa pracovníkovi odd. SPODaSK, a v kópii rodičovi dieťaťa alebo danému návštevníkovi. Zároveň informuje o danej situácii pracovníka odd. SPODaSK, že osoba ktorá je v styku s dieťaťom nerešpektuje dohodnuté pravidlá.
- 10. Usmrtenie, zabitie a úmrtie -** ihneď telefonicky voláme lekársku službu prvej pomoci, následne útvar Policajného zboru, Okresnú prokuratúru, príslušnému súdu, orgánu SPODaSK a Ústrediu PSVaR, zákonnému zástupcovi resp. rodičovi a rovnako túto informáciu oznamujeme predmetným subjektom podľa potreby aj písomne. Zároveň Centrum bude ďalej postupovať podľa pokynov policajných orgánov, prokuratúry a orgánu SPODaSK. Centrum vybaví po vzájomnej dohode so zákonným zástupcom záležitosti okolo pohrebu. Zároveň Centrum poskytne dotknutým osobám psychologickú starostlivosť.
- 11. Živelná pohroma, ktorá ohrozuje chod Centra a život mal. detí alebo plnoletých fyzických osôb -** je mimoriadna udalosť, pri ktorej dôjde k nežiaducemu uvoľneniu kumulovaných energií alebo hmôt v dôsledku nepriaznivého pôsobenia prírodných



síl, dôsledkom čoho je ohrozený život, zdravie, majetok alebo životné prostredie. Sem patria: prietrž mračien, víchrica, silné búrky, intenzívne dažde, krupobitie, snehové jazyky a záveje, zemetrasenia, požiare, únik nebezpečných látok napr. zemného plynu, výhražné anonymné telefonáty, útok teroristov, manipulácia s podozrivou zásielkou, evakuácia, hygienická očista a dekontaminácia.

V hore uvedených prípadoch Centrum postupuje podľa pokynov MV SR. Centrum zabezpečí evakuáciu osôb v spolupráci s Obcou a inými subjektmi, ktoré sa na záchrane životov podieľajú (hasiči, útvar policajného zboru...). V tomto smere sa v Centre vykonávajú školenia v rámci predpisov o Bezpečnosti a ochrane zdravia pre deti a aj pre zamestnancov.

### **Verbálne a neverbálne techniky deeskalácie konfliktov a agresívneho správania:**

- aktívne počúvanie - zisťovanie aktuálneho emocionálneho prežívania dieťaťa
- riadený rozhovor - rozhovor zameraný na zvládnutie konfliktu a napätia dieťaťa
- verbálna deeskalácia - zameranie sa na upokojenie dieťaťa
- zachovanie pokoja - pokojná komunikácia, uvoľnené držanie tela, plynulé a pokojné pohyby, aby dieťa nepocíťovalo tlak a ohrozenie
- odvrátenie pozornosti - zaujatie dieťaťa inou činnosťou alebo témou
- zrkadlenie - vyjadrenie porozumenia a pochopenia s dieťaťom
- bezpečná zóna - dodržanie dostatočného odstupu minimálne 1 m od agresívneho dieťaťa, aby nedošlo k fyzickému kontaktu a ublíženiu iných detí a osôb (úder rukou, kopnutie, škriabanie, ťahanie atď...)
- očný kontakt - zachovanie a udržiavanie očného kontaktu
- bezpečný odchod a ochrana zdravia - únik zo situácie ohrozujúcej zdravie a bezpečnosť
- zabezpečenie ochrany ostatných detí pred agresorom do bezpečného priestoru (iná miestnosť)

### **Pri vzniku konfliktných situácií a agresívneho správania zo strany mal. dieťaťa alebo plnoletých fyzických osôb postupujeme nasledovne:**

- V prvom rade dbáme na prevenciu. Sem patrí schopnosť zvládnuť problematickú situáciu u dieťaťa ako základnú zručnosť pedagogického a odborného zamestnanca CDR. V bežných situáciách zamestnanec CDR má empatický prístup k dieťaťu, pochopí a akceptuje jeho aktuálne psychické rozpoloženie, jeho mentálnu vyspelosť, pozná jeho prah frustrácie a schopnosť riešiť intrapersonálny a interpersonálny konflikt. Zároveň mu odporučí predchádzať konfliktu alebo agresívnemu prejavu na základe odporúčania psychológa CDR alebo psychoterapeuta (fyzická aktivita, dýchacie cvičenia, záujmová činnosť, relaxačné cvičenia, psychohygiena).
- Zariadenie zabezpečuje v záujme predchádzania vzniku konfliktných situácií individuálne a skupinové psychologické a iné rozhovory, aktivity, sedenia atď.
- V prípade, ak už konflikt vznikol, alebo sa prejavuje agresívne správanie u maloletého dieťaťa alebo plnoletej fyzickej osoby, zamestnanec CDR vyhodnotí konfliktnú situáciu, jeho závažnosť a mieru ohrozenia. Následne použije nasledovné deeskalačné

techniky, ktoré závisia od veku, mentálnych schopností a miery psychosociálneho narušenia dieťaťa.

- **U detí vo veku od 0 do 6 rokov v PNR** pri konfliktných situáciách a agresívnom správaní používa zamestnanec CDR nasledovné metódy a techniky - upokojenie, maximálne odpútanie pozornosti, telesnú blízkosť dospelaj osoby, očný kontakt, pevné objatie. Konflikt a agresívne správanie zamestnanec oznámi vedeniu CDR, následne zapisuje do mesačného hodnotenia. Pri opakovaných konfliktných situáciách a pri opakovaných prejavoch agresívneho správania tieto prejedná aj s odborným lekárom.
- **U detí vo veku od 6 do 18 rokov v PNR** pri konfliktných situáciách a agresívnom správaní použije zamestnanec CDR hlavne verbálne a neverbálne techniky. Medzi verbálne techniky zaradíme - načúvanie, riadený rozhovor, zrkadlenie, odvrátenie pozornosti, presvedčanie, jasný tón hlasu. Jasne formuluje svoje vyjadrenia. Vyhýba sa osobnej konfrontácii a slovným útokom, sústreď sa na vecné témy. Zameriava sa na podstatný problém dieťaťa, neodporuje mu. Presvedčí dieťa o vplyve jeho správania na ostatné deti. Snaží sa dieťaťu pomôcť spracovať jeho emóciu, v prípade nevyhnutnosti prizve ďalšieho odborníka z CDR (psychológ, sociálny pracovník, iný pracovník CDR). Využíva následne taktiku vyjednávania. Jeho cieľom je dosiahnuť rovnováhu výhra - výhra. Pri vyjednávaní treba hľadať spôsob, aby bol konečný výsledok pre každého zainteresovaného do konfliktu prijateľný. Následne je potrebné predložiť ďalšie možnosti, aby si dieťa mohlo vybrať jednu z nich, čím získa pocit kontroly nad vlastnou situáciou.

#### **Popritom používa zamestnanec CDR aj neverbálne techniky - medzi ktoré zaradíme:**

- Správny a nekonfrontačný postoj tela, mimika, gestá v súlade s verbálnym prejavom, dodržiavame potrebný fyzický odstup cca 1 m od dieťaťa, alebo plnoletej fyzickej osoby, keď si to vyžaduje situácia, primeraný očný kontakt, zväži používať dotyky najlepšie až po ukludnení dieťaťa. Nepoužíva neprimerané pohľady. Prejaví súhlas a sústredenú pozornosť. Ak nedokáže deeskalovať konflikt alebo agresívne správanie verbálnymi a neverbálnymi technikami a keď si to vyžaduje situácia za účelom ochrany života a zdravia dieťaťa, tak podá dieťaťu alebo plnoletej fyzickej osobe príslušnú medikamentáciu podľa odporúčania odborného lekára. Keď konflikt, alebo agresívne správanie sa ešte vyhrotí, tak vtedy zavolá rýchlu zdravotnú pomoc, alebo príslušníkov policajného zboru, pričom sa bude riadiť ich odporúčaniami. Zároveň oznámi túto situáciu odbornému tímu CDR a urobí záznam taktiež zaznamená prípadný úraz. Zároveň zabezpečí ochranu ostatných detí, tzn. evakuáciu detí do bezpečia a tiež odstráni nadbytočné predmety.
- Pri opakovaných konfliktných situáciách a agresívnom správaní zariadenie kontaktuje odborného lekára, rodičov a príslušného zamestnanca odd. SPODaSK.
- U plnoletých fyzických osôb pri konfliktných situáciách a agresívnom správaní používa zamestnanec CDR už horeuvedené verbálne a neverbálne techniky. Takisto podľa potreby privolá rýchlu zdravotnú pomoc alebo príslušníkov policajného zboru. Zároveň oznámi túto situáciu odbornému tímu CDR a urobí záznam taktiež zaznamená prípadný úraz. Zároveň zabezpečí ochranu ostatných detí, tzn. evakuáciu detí do bezpečia a tiež

odstráni nadbytočné predmety. Pri opakovaných konfliktných situáciách a agresívneho správania kontaktuje odborného lekára, príslušného zamestnanca odd. SPODaSK.

**Dôležitou súčasťou deescalácie je taktika vyjednávania a to:**

- viesť diskusiu
- vyhýbať sa vyhrážkam
- snaha dosiahnuť výsledok „výhra - výhra“
- eliminovať pocit bezmocnosti - poskytnúť možnosť voľby
- odvedenie pozornosti na novú činnosť alebo poveriť dieťa nejakou úlohou
- nastavenie hraníc od - do
- oboznámiť dieťa s dôsledkami ich nedodržania

**Vedieť zvládať situácie „nekl’udu“ a bezprostredného ohrozenia seba a detí má byť základná zručnosť každého zamestnanca CDR. Je to nesmierne dôležité pre vlastnú bezpečnosť a bezpečnosť detí v PNR. Verbálne, neverbálne prejavy, fyzické ataky majú rôzne prejavy a dôvody. Môžu to byť prejavy zdravotného stavu, zdravotného znevýhodnenia, momentálneho psychického alebo sociálneho stavu. Môže to byť aj prejav odozvy na naše správanie, naše nepochopenie, nevedomosť.**

Dňa 03.09.2024

Vypracoval garant CDR:  
Mgr. Viliam Gyürke v spolupráci s odborným tímom CDR